

Dell™ Inspiron™ 1210 服务手册

[开始之前](#)

[装回铰接护盖](#)

[装回键盘](#)

[装回掌垫](#)

[装回显示屏](#)

[装回采用 Bluetooth® 无线技术的内部插卡](#)

[更换硬盘驱动器](#)

[装回电源按钮板](#)

[装回扬声器](#)

[通信卡](#)

[装回电源电缆](#)

[装回处理器和内存二合一板](#)

[装回币形电池](#)

[装回 CRT 板](#)

[装回摄像机](#)

[装回高压板](#)

[装回 USB 板](#)

[装回系统板](#)

[刷新 BIOS](#)

注、注意和警告



注：“注”表示可以帮助您更好地使用计算机的重要信息。



注意：“注意”表示可能会损坏硬件或导致数据丢失，并告诉您如何避免此类问题。



警告：“警告”表示可能会造成财产损失、人身伤害甚至死亡。

本说明文件中的信息如有更改，恕不另行通知。
© 2008 Dell Inc. 版权所有，翻印必究。

未经 Dell Inc. 书面许可，严禁以任何形式复制这些材料。

在此文本中使用的商标：Dell、DELL 徽标和 Inspiron 是 Dell Inc. 的商标；Bluetooth 是 Bluetooth SIG, Inc. 拥有的注册商标，由 Dell 公司依许可证使用；Microsoft、Windows、Windows Vista 和 Windows Vista 开始按钮是 Microsoft Corporation 在美国和/或其它国家/地区的商标或注册商标。

本说明文件中提及的其它商标和商品名称是指拥有相应标记和名称的公司或其制造的产品。Dell Inc. 对不属于自己的商标和商品名称不拥有任何所有权。

型号 PP40S

2008 年 9 月 Rev.A00

[返回目录页面](#)

开始之前

Dell™ Inspiron™ 1210 服务手册

- [建议工具](#)
- [关闭计算机电源](#)
- [拆装计算机内部组件之前](#)

本节提供了卸下和安装计算机中组件的步骤。除非另有说明，否则将假设在执行每个过程时均满足以下条件：


- 1 您已经执行了[关闭计算机电源](#)和[拆装计算机内部组件之前](#)中的步骤。
- 1 您已经阅读了计算机附带的安全信息。
- 1 可以通过以相反顺序执行拆卸步骤来装回组件或安装单独购买的组件。

建议工具

执行本说明文件中的步骤时可能需要使用以下工具：

- 1 小型平口螺丝刀
- 1 梅花槽螺丝刀
- 1 塑料划线器
- 1 快擦写 BIOS 更新程序 CD

关闭计算机电源

 **注意：**为避免数据丢失，请在关闭计算机之前，保存并关闭所有打开的文件，并退出所有打开的程序。

1. 保存并关闭所有打开的文件，退出所有打开的程序。
2. 关闭操作系统：


Windows® Vista:

依次单击“Start”（开始）、箭头，然后单击“Shut Down”（关机）。

Ubuntu® Dell 桌面:

单击 → “Quit”（退出） → “Shut down”（关机）。


Ubuntu® 经典桌面:





单击 → “Shut down”（关机）。

3. 确保计算机和所有连接的设备的电源均已关闭。如果关闭操作系统时，计算机和所连接设备的电源没有自动关闭，请按住电源按钮直至计算机电源关闭。

拆装计算机内部组件之前

遵循以下安全原则有助于防止您的计算机受到潜在损坏，并有助于确保您的人身安全。

 **警告：** 拆装计算机内部组件之前，请阅读计算机附带的安全说明。有关其它最佳安全操作信息，请参阅 www.dell.com/regulatory_compliance 上的 Regulatory Compliance（管制标准）主页。

-  **注意：** 小心拿放组件和插卡。请勿触摸组件或插卡上的触点。持拿插卡时，应持拿插卡的边缘或其金属固定支架。持拿处理器等组件时，请拿住其边缘，而不要拿插针。
-  **注意：** 只允许认证的维修技术人员对您的计算机进行维修。由于进行未被 Dell 授权的维修而造成的损坏不在保修范围之内。
-  **注意：** 断开电缆连接时，请握住电缆连接器或其推拉卡舌将其拔出，而不要硬拉电缆。某些电缆的连接器带有锁定卡舌；如果要断开此类电缆的连接，请先向内按压锁定卡舌，然后再断开电缆的连接。在拔出连接器的过程中，请保持两边对齐以避免弄弯任何连接器插针。另外，在连接电缆之前，请确保两个连接器均已正确定向并对齐。
-  **注意：** 为避免损坏计算机，请在开始拆装计算机内部组件之前执行以下步骤：

1. 确保工作表面的平整和整洁，以防止刮伤计算机外壳。

2. 关闭计算机电源。请参阅[关闭计算机电源](#)。

👉 **注意：**要断开网络电缆的连接，请先从计算机上拔下网络电缆，再将其从网络设备上拔下。

3. 断开计算机上连接的所有电话线或网络电缆。

4. 从三合一内存卡读取器中按下并弹出所有已安装的插卡。

5. 断开计算机和所有连接的设备与各自电源插座的连接。

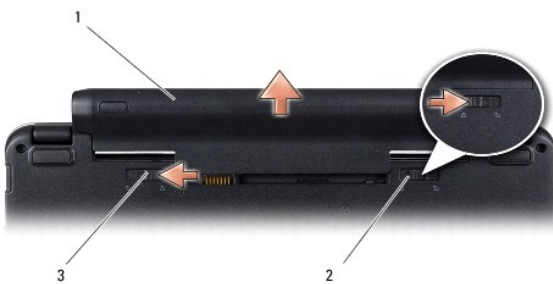
6. 关闭显示屏，翻转计算机，将其放在一个平坦的工作台上。

👉 **注意：**为避免损坏系统板，必须在维修计算机之前取出主电池。

👉 **注意：**为避免损坏计算机，请仅使用专为此特定 Dell 计算机而设计的电池。请勿使用专用于其它 Dell 计算机的电池。

7. 取出主电池：

- a. 通过向外侧滑动电池门锁解除电池锁的锁定。
- b. 滑动电池槽释放门锁并将其按住。
- c. 从电池槽中取出电池。



| | | | |
|---|---------|---|------|
| 1 | 电池 | 2 | 电池门锁 |
| 3 | 电池槽释放门锁 | | |

8. 翻转计算机使其正面朝上，并打开显示屏，然后按电源按钮以导去系统板上的残留电量。

[返回目录页面](#)

[返回目录页面](#)

刷新 BIOS

Dell™ Inspiron™ 1210 服务手册


- [请从 CD 刷新 BIOS](#)
- [从硬盘驱动器快擦写 BIOS](#)
- [在 Ubuntu 中刷新 BIOS](#)

如果新的系统板随附 BIOS 更新程序 CD，则请从该 CD 快擦写 BIOS。如果您没有 BIOS 更新程序 CD，则请从硬盘驱动器快擦写 BIOS。

 **注：** 计算机不附带外部光盘驱动器。对涉及光盘的程序，请使用外部光盘驱动器或任何外部存储设备。

请从 CD 刷新 BIOS

1. 确保插入交流适配器并且主电池安装正确。

 **注：** 如果使用 BIOS 更新程序 CD 快擦写 BIOS，请在插入 CD 之前将计算机设置为从 CD 进行引导。

2. 插入 BIOS 更新程序 CD，然后重新启动计算机。

按照屏幕上的说明进行操作。计算机继续引导并更新新的 BIOS。快擦写更新完成之后，计算机会自动重新引导。

3. 在 POST 期间按 <F2> 键进入系统设置程序。
 4. 按 <F9> 键以重设计算机默认值。
 5. 按 <Esc> 键，选择“Save changes and reboot”（**保存更改并重新引导**），然后按 <Enter> 键保存配置更改。
 6. 从驱动器中取出 BIOS 更新程序 CD，然后重新启动计算机。
-

从硬盘驱动器快擦写 BIOS

1. 确保插入交流适配器、主电池安装正确且网络电缆已连接。
 2. 打开计算机电源。
 3. 在 support.dell.com 上找到适用于相关计算机的最新 BIOS 更新文件。
 4. 单击“Download Now”（**立即下载**）下载文件。
 5. 如果显示“Export Compliance Disclaimer”（**导出遵从免责声明**）窗口，请单击“Yes, I Accept this Agreement”（**是，我接受该协议**）。
系统将显示“File Download”（**文件下载**）窗口。
 6. 单击“Save this program to disk”（**将该程序保存到磁盘**），然后单击“OK”（**确定**）。
系统将显示“Save In”（**保存位置**）窗口。
 7. 单击下箭头键以查看“Save In”（**保存位置**）菜单，选择“Desktop”（**桌面**），然后单击“Save”（**保存**）。
文件将下载至您的桌面。
 8. 系统显示“Download Complete”（**下载完成**）窗口时，单击“Close”（**关闭**）。
文件图标将显示在您的桌面上，并且与下载的 BIOS 更新文件的标题相同。
 9. 双击桌面上的文件图标，并按照屏幕上的说明进行操作。
-

在 Ubuntu 中刷新 BIOS

1. 确保交流适配器已插入、主电池安装正确且网络电缆已连接。
2. 打开计算机电源。
3. 选择  → "Places" (位置) → "Documents" (文档)。
4. 创建一个新文件夹并命名为 BIOS。
5. 在 support.dell.com 上找到适用于相关计算机的最新 BIOS 更新文件。
6. 单击 "Download Now" (立即下载) 下载文件。
7. 如果显示 "Export Compliance Disclaimer" (导出遵从免责声明) 窗口, 请单击 "Yes, I Accept this Agreement" (是, 我接受该协议)。
系统将显示 "File Download" (文件下载) 窗口。
8. 单击 "Save this program to disk" (将该程序保存到磁盘), 然后单击 "OK" (确定)。
系统将显示 "Save In" (保存位置) 窗口。
9. 单击向下箭头查看 "Save In" (保存位置) 菜单, 选择 "Documents" (文档) → BIOS, 然后单击 "Save" (保存)。
10. 系统显示 "Download Complete" (下载完成) 窗口时, 单击 "Close" (关闭)。
文件图标将显示在您的桌面上, 并且与下载的 BIOS 更新文件的标题相同。
11. 打开终端命令行应用程序并继续执行下列操作:
 - a. 键入 `sudo -s`
 - b. 键入密码
 - c. 键入 `cd Documents`
 - d. 键入 `cd BIOS`
 - e. 键入 `./1210a00`出现下列字符串 `flash start....`
BIOS 刷新完成后, 计算机会自动重启。

[返回目录页面](#)

[返回目录页面](#)

装回采用 Bluetooth® 无线技术的内部插卡

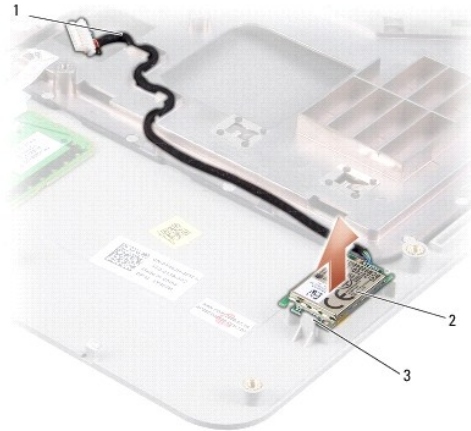
Dell™ Inspiron™ 1210 服务手册

警告： 拆装计算机内部组件之前，请阅读计算机附带的说明。有关其它最佳安全操作信息，请参阅 www.dell.com/regulatory_compliance 上的 Regulatory Compliance (管制标准) 主页。

注意： 为防止静电损害，请使用接地腕带或不时触摸未上漆的金属表面（例如计算机背面的连接器）以导去身上的静电。

如果您随计算机一起订购了具有蓝牙无线技术的插卡，则计算机中已安装此卡。

1. 遵循[开始之前](#)中的说明。
2. 卸下掌垫。请参阅[装回掌垫](#)。
3. 翻转掌垫。



| | | | |
|---|-------|---|-----|
| 1 | 蓝牙卡电缆 | 2 | 蓝牙卡 |
| 3 | 固定卡舌 | | |

4. 将插卡从把插卡固定到掌垫的卡舌中撬出。
5. 将插卡从掌垫中提出。
6. 要装回插卡，将插卡扣入掌垫。
7. 装回掌垫。请参阅[装回掌垫](#)。
8. 将电池滑入电池槽，直至其卡入到位，然后向锁定位置滑动电池锁定门锁。

[返回目录页面](#)

[返回目录页面](#)

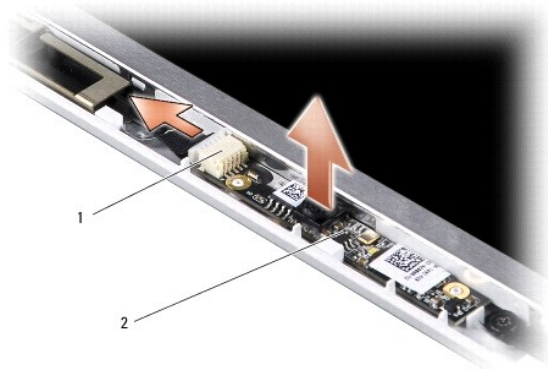
装回摄像机

Dell™ Inspiron™ 1210 服务手册

警告： 拆装计算机内部组件之前，请阅读计算机附带的安全说明。有关其它最佳安全操作信息，请参阅 www.dell.com/regulatory_compliance 上的 Regulatory Compliance（管制标准）主页。

注意： 为防止静电损害，请使用接地腕带或不时触摸未上漆的金属表面（例如计算机背面的连接器）以导去身上的静电。

1. 请按照[开始之前](#)中的说明进行操作。
2. 卸下显示屏部件。请参阅[装回显示屏部件](#)。
3. 卸下显示屏挡板。请参阅[装回显示屏挡板](#)。
4. 卸下显示屏面板。请参阅[装回显示器面板](#)。



| | | | |
|---|--------------------|---|------|
| 1 | 摄像机和 LVDS 二合一电缆连接器 | 2 | 摄像机板 |
|---|--------------------|---|------|

5. 从将摄像机板紧紧固定到显示框的突出部分卸下摄像机板。
6. 断开摄像机和 LVDS 二合一电缆与显示框上的连接器的连接。
7. 卸下摄像头板。
8. 要装回摄像机，请将摄像机和 LVDS 二合一电缆连接到其连接器。
9. 将摄像机板与显示框上的突出部分对齐。
10. 轻轻按摄像机板，直至完全进入显示框。
11. 装回显示屏面板。请参阅[装回显示器面板](#)。
12. 装回显示屏挡板。请参阅[装回显示屏挡板](#)。
13. 装回显示屏部件。请参阅[装回显示屏部件](#)。
14. 将电池滑入电池槽，直至其卡入到位。

[返回目录页面](#)

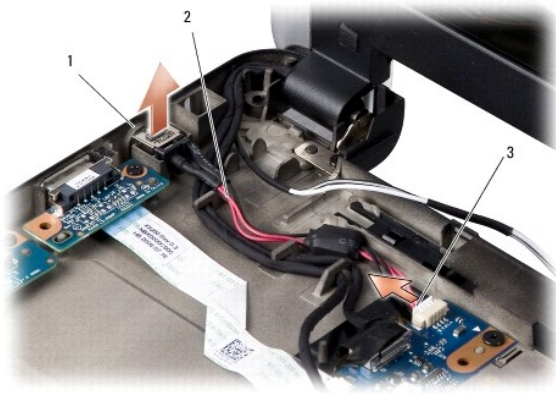
[返回目录页面](#)

装回电源电缆

Dell™ Inspiron™ 1210 服务手册

- 警告：** 拆装计算机内部组件之前，请阅读计算机附带的安全说明。有关其它最佳安全操作信息，请参阅 www.dell.com/regulatory_compliance 上的 Regulatory Compliance（管制标准）主页。
- 注意：** 为防止静电损害，请使用接地腕带或不时地触摸计算机背面板上的连接器以导去身上的静电。

1. 请按照[开始之前](#)中的步骤进行操作。
2. 卸下掌垫。请参阅[装回掌垫](#)。
3. 从系统板上的电源电缆连接器卸下电源电缆。



| | | | |
|---|---------|---|------|
| 1 | 交流适配器端口 | 2 | 电源电缆 |
| 3 | 电源电缆连接器 | | |

4. 提起电源装置，将它从计算机底座的固定卡舌中取出。
5. 要装回电源电缆，请轻轻将电源装置按入计算机底座的卡舌中，让装置稳固。
6. 将电源电缆连接到系统板上的电源电缆连接器。
7. 装回掌垫。请参阅[装回掌垫](#)。
8. 将电池滑入电池槽，直至其卡入到位，然后向锁定位置滑动电池锁定门锁。

[返回目录页面](#)

[返回目录页面](#)

装回币形电池

Dell™ Inspiron™ 1210 服务手册

- 警告：** 拆装计算机内部组件之前，请阅读计算机附带的说明。有关其它最佳安全操作信息，请参阅 www.dell.com/regulatory_compliance 上的 Regulatory Compliance (管制标准) 主页。
- 注意：** 为防止静电损害，请使用接地腕带或不时触摸未上漆的金属表面（例如计算机背面的连接器）以导去身上的静电。
- 注意：** 为了有助于防止对系统板造成损坏，必须在拆装计算机内部组件之前从电池槽中取出电池。

1. 请按照[开始之前](#)中的步骤进行操作。
2. 卸下掌垫。请参阅[装回掌垫](#)。
3. 电池粘附在计算机上，用小塑料划片将币形电池从插槽中撬出。
4. 从系统板连接器上断开币形电池电缆的连接。



| | | | |
|---|------|---|-----------|
| 1 | 币形电池 | 2 | 币形电池电缆连接器 |
|---|------|---|-----------|

5. 要装回币形电池，请将币形电池电缆连接到系统板连接器。
6. 剥去币形电池上的胶粘，然后将其粘附到系统板上。
7. 装回掌垫。请参阅[装回掌垫](#)。
8. 将电池滑入电池槽，直至其卡入到位，然后向锁定位置滑动电池锁定门锁。

[返回目录页面](#)

[返回目录页面](#)

装回处理器和内存二合一板

Dell™ Inspiron™ 1210 服务手册

警告： 拆装计算机内部组件之前，请阅读计算机附带的安全说明。有关其它最佳安全操作信息，请参阅 www.dell.com/regulatory_compliance 上的 Regulatory Compliance（管制标准）主页。

注意： 为防止静电损害，请使用接地腕带或不时触摸未上漆的金属表面（例如计算机背面的连接器）以导去身上的静电。

1. 请按照[开始之前](#)中的说明进行操作。

2. 卸下掌垫。请参阅[装回掌垫](#)。

注意： 当内存和处理器二合一板未安装在计算机中时，请将其存放在保护性防静电包装中（请参阅计算机附带的安全说明中的“防止静电损害”）。

注： 散热垫可以贴敷在掌垫的底部。从掌垫底部卸下热垫板。




| | | | |
|---|-----------------|---|---------|
| 1 | M2x4 毫米螺钉 (2 颗) | 2 | 散热垫 (2) |
| 3 | 连接器插槽中的卡舌 | 4 | 固定夹 (2) |

3. 卸下处理器上的两个散热垫。



4. 将散热垫放在新的内存和处理器二合一板上。

5. 卸下两颗用于固定内存和处理器二合一板的 M2x4 毫米螺钉。

6. 用指尖小心拨开内存和处理器二合一板连接器两端的固定夹，直到二合一板弹起。
 7. 从系统板连接器中拿出内存和处理器二合一板。
 8. 要装回内存和处理器二合一板，将内存和处理器二合一边缘连接器上的槽口与连接器插槽中的卡舌对齐。
 9. 以 45 度角将内存和处理器二合一板稳固滑入插槽，然后轻轻按内存和处理器二合一板，直到卡入到位。如果未听到咔嚓声，请卸下内存模块并重新安装。
 10. 装回两颗用于固定处理器的 M2x4 毫米螺钉。
 11. 装回掌垫。请参阅[装回掌垫](#)。
 12. 将电池滑入电池槽，直至其卡入到位，然后向锁定位置滑动电池锁定门锁。
-  **注意：**在打开计算机之前，请装回所有螺钉，并确保没有遗漏任何螺钉在计算机内部。如果未执行此操作，则可能损坏计算机。
13. 使用快擦写 BIOS 更新程序 CD 更新 BIOS。请参阅[刷新 BIOS](#)。

[返回目录页面](#)

[返回目录页面](#)

装回显示屏

Dell™ Inspiron™ 1210 服务手册

- [装回显示屏部件](#)
- [装回显示屏挡板](#)
- [装回显示器面板](#)

警告： 拆装计算机内部组件之前，请阅读计算机附带的说明。有关其它最佳安全操作信息，请参阅 www.dell.com/regulatory_compliance 上的 Regulatory Compliance（管制标准）主页。

注意： 为防止静电损害，请使用接地腕带或不时触摸未上漆的金属表面（例如计算机背面的连接器）以导去身上的静电。

注意： 为了有助于防止对系统板造成损坏，必须在拆装计算机内部组件之前从电池槽中取出电池。

装回显示屏部件

1. 请按照[开始之前](#)中的步骤进行操作。
2. 卸下掌垫。请参阅[装回掌垫](#)。

注： 记住显示屏电缆及摄像机和 LVDS 二合一电缆是如何连接到系统板上的。



| | | | |
|---|------------|---|--------------------|
| 1 | 显示屏 | 2 | M2.5 x 3 毫米螺钉（4 颗） |
| 3 | 二合一电缆：摄像机端 | 4 | 二合一电缆：LVDS 端 |

3. 拉动显示屏电缆，以从系统板连接器上断开显示屏电缆的连接。
4. 断开摄像机和 LVDS 二合一电缆与系统板连接器的连接。
5. 从显示屏铰接部件中卸下四颗 M2.5 x 3 毫米螺钉。
6. 从计算机底座上提起并卸下显示屏部件。

7. 要装回显示屏部件，请布置显示屏电缆并将其连接到系统板上的连接器。
8. 布置摄像机和 LVDS 二合一电缆并将其连接到系统板上的连接器。
9. 装回显示屏部件两侧的四颗 M2.5 x 3 毫米螺钉。
10. 装回掌垫。请参阅[装回掌垫](#)。
11. 将电池滑入电池槽，直至其卡入到位，然后向锁定位置滑动电池锁定门锁。

装回显示屏挡板

注意：显示屏挡板极易损坏。请小心移动显示屏挡板以防止将其损坏。

1. 卸下显示屏部件（请参阅[装回显示屏部件](#)）。



| | | | |
|---|---------------------|---|-----------|
| 1 | M2.5 x 5 毫米螺钉 (2 颗) | 2 | 橡皮缓冲器 (2) |
| 3 | 显示屏挡板 | | |

2. 卸下显示屏挡板底部两侧的两个橡皮缓冲器。
3. 卸下显示屏挡板底部两侧的两颗 M2.5 x 5 毫米螺钉。



4. 用指尖小心地撬起显示屏挡板的内边缘。
5. 卸下显示屏挡板。
6. 要装回显示屏挡板，将显示屏挡板放在显示屏面板上并对齐，然后轻轻卡入到位。
7. 装回显示屏挡板底部两侧的两颗 M2.5 x 5 毫米螺钉。

8. 装回显示屏挡板底部两侧的两个橡皮缓冲器。
9. 装回显示屏部件 (请参阅[装回显示屏部件](#))。

装回显示器面板

1. 卸下显示屏部件 (请参阅[装回显示屏部件](#))。
2. 卸下显示屏挡板 (请参阅[装回显示屏挡板](#))。



| | | | |
|---|---------------------|---|------------|
| 1 | M2.5 x 3 毫米螺钉 (6 颗) | 2 | 高压板连接器 (2) |
| 3 | 摄像机板上的连接器 | | |

3. 卸下六颗用于固定显示屏面板的 M2.5 x 3 毫米螺钉。

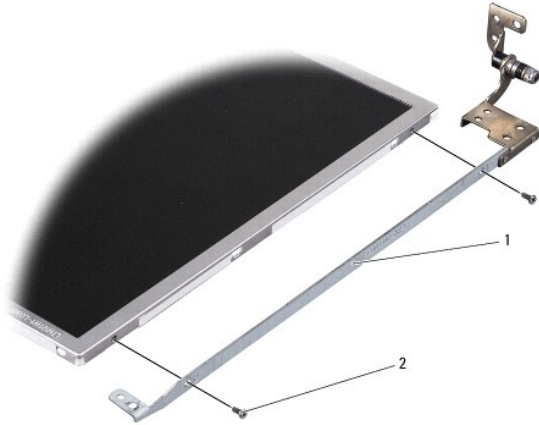
注：记住电缆在显示屏面板上的布线方式。

4. 断开转换卡两端的连接器上的电缆以及摄像机板的连接器上的摄像机和 LVDS 二合一电缆。
5. 卸下显示屏面板。



| | |
|---|-----------------|
| 1 | 摄像机和 LVDS 二合一电缆 |
|---|-----------------|

6. 卸下摄像机和 LVDS 二合一电缆。



| | | | |
|---|--------|---|---------------------|
| 1 | 显示屏板支架 | 2 | M2 x 2.5 毫米螺钉 (4 颗) |
|---|--------|---|---------------------|

7. 卸下四颗将显示屏板支架固定到显示屏板的 M2 x 2.5 毫米螺钉 (每端两颗)。
8. 要装回显示屏板, 请将显示屏板支架与显示屏板对齐。
9. 装回四颗将显示屏板支架固定到显示屏板两端的 M2 x 2.5 毫米螺钉。
10. 装回摄像机和 LVDS 二合一电缆。
11. 将显示屏板与显示屏板框对齐, 装回六颗 M2.5 x 3 毫米螺钉。
12. 穿过布线通道反向布放电缆。
13. 装回转换卡两端的连接器上的电缆以及摄像机板的连接器上的摄像机和 LVDS 二合一电缆。
14. 装回显示屏挡板 (请参阅[装回显示屏挡板](#))。
15. 装回显示屏部件 (请参阅[装回显示屏部件](#))。

[返回目录页面](#)

[返回目录页面](#)

更换硬盘驱动器

Dell™ Inspiron™ 1210 服务手册

警告： 拆装计算机内部组件之前，请阅读计算机附带的说明。有关其它最佳安全操作信息，请参阅 www.dell.com/regulatory_compliance 上的 Regulatory Compliance（管制标准）主页。

警告： 从计算机上卸下发热的硬盘驱动器时，请勿触摸硬盘驱动器的金属外壳。

注意： 为防止数据丢失，请在卸下硬盘驱动器之前关闭计算机（请参阅[关闭计算机电源](#)）。计算机处于打开或睡眠状态时请勿卸下硬盘驱动器。

注意： 硬盘驱动器极易损坏。处理硬盘驱动器时，请务必小心。

注： 对于不是 Dell 提供的硬盘驱动器，Dell 不保证其兼容性，也不提供支持。

注： 如果要安装非 Dell 提供的硬盘驱动器，则需要新的硬盘驱动器上安装操作系统、驱动程序和公用程序。

1. 请按照[开始之前](#)中的步骤进行操作。

2. 卸下掌垫。请参阅[装回掌垫](#)。

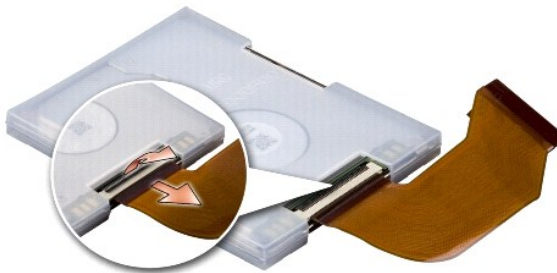
注意： 当硬盘驱动器未安装在计算机中时，请将其存放在保护性防静电包装中（请参阅计算机附带的说明中的“防止静电损害”）。



| | | | |
|---|------------|---|-------------|
| 1 | 硬盘驱动器电缆 | 2 | 硬盘驱动器系统板连接器 |
| 3 | 硬盘驱动器 | 4 | 硬盘驱动器卡盒 |
| 5 | 硬盘驱动器电缆连接器 | | |

3. 从硬盘驱动器系统板连接器卸下硬盘驱动器电缆。

4. 将硬盘驱动器从硬盘驱动器卡盒中取出。



5. 断开硬盘驱动器电缆与硬盘驱动器电缆连接器的连接。



6. 从橡胶盒卸下硬盘驱动器。
7. 要装回硬盘驱动器，请将橡胶盒装回到硬盘驱动器上。
8. 将硬盘驱动器电缆连接到硬盘驱动器电缆连接器。
9. 将硬盘驱动器放在硬盘驱动器卡盒中。
10. 将硬盘驱动器电缆连接到硬盘驱动器系统板连接器。
11. 装回掌垫。请参阅[装回掌垫](#)。
12. 将电池滑入电池槽，直至其卡入到位，然后向锁定位置滑动电池锁定门锁。
13. 根据需要，为您的计算机安装操作系统。请参阅计算机《[设置指南](#)》或《[Ubuntu 快速启动指南](#)》中的“恢复操作系统”。
14. 根据需要，为您的计算机安装驱动程序和公用程序。请参阅《[Dell 技术指南](#)》中的“重新安装驱动程序和公用程序”。

[返回目录页面](#)

[返回目录页面](#)

装回铰接护盖

Dell™ Inspiron™ 1210 服务手册

- 警告：** 拆装计算机内部组件之前，请阅读计算机附带的安全说明。有关其它最佳安全操作信息，请参阅 www.dell.com/regulatory_compliance 上的 Regulatory Compliance（管制标准）主页。
- 注意：** 为防止静电损害，请使用接地腕带或不时触摸未上漆的金属表面（例如计算机背面的连接器）以导去身上的静电。
- 注意：** 为了有助于防止对系统板造成损坏，必须在拆装计算机内部组件之前从电池槽中取出电池。

1. 请遵循[开始之前](#)中的步骤。



| | | | |
|---|------|---|------|
| 1 | 铰接护盖 | 2 | 固定卡舌 |
|---|------|---|------|

2. 将显示屏尽量往外打开。
3. 从四面挑起铰接盖。
4. 卸下铰接盖。
5. 要装回铰接盖，将铰接盖上的卡舌与键盘顶部对齐，然后将铰接盖按进去。
6. 将电池滑入电池槽，直至其卡入到位，然后向锁定位置滑动电池锁定门锁。

[返回目录页面](#)

[返回目录页面](#)

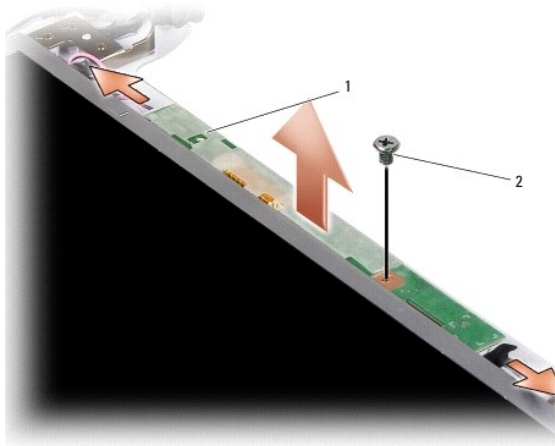
装回高压板

Dell™ Inspiron™ 1210 服务手册

警告： 拆装计算机内部组件之前，请阅读计算机附带的说明。有关其它最佳安全操作信息，请参阅 www.dell.com/regulatory_compliance 上的 Regulatory Compliance（管制标准）主页。

注意： 为防止静电损害，请使用接地腕带或不时触摸未上漆的金属表面（例如计算机背面的连接器）以导去身上的静电。

1. 请按照[开始之前](#)中的说明进行操作。
2. 卸下显示屏部件。请参阅[装回显示屏部件](#)。
3. 卸下显示屏挡板。请参阅[装回显示屏挡板](#)。
4. 卸下显示屏面板。请参阅[装回显示器面板](#)。



| | | | |
|---|-----|---|----|
| 1 | 转换卡 | 2 | 螺钉 |
|---|-----|---|----|

5. 卸下用于将转换卡紧紧固定到显示框的螺钉。
6. 卸下转换卡。
7. 要装回转换卡，将转换卡与显示框上的突出部分对齐。
8. 装回用于将转换卡紧紧固定到显示框的螺钉。
9. 装回显示屏面板。请参阅[装回显示器面板](#)。
10. 装回显示屏挡板。请参阅[装回显示屏挡板](#)。
11. 装回显示屏部件。请参阅[装回显示屏部件](#)。
12. 将电池滑入电池槽，直至其卡入到位，然后向锁定位置滑动电池锁定门锁。

[返回目录页面](#)

装回键盘

Dell™ Inspiron™ 1210 服务手册

警告： 拆装计算机内部组件之前，请阅读计算机附带的安全说明。有关其它最佳安全操作信息，请参阅 www.dell.com/regulatory_compliance 上的 Regulatory Compliance（管制标准）主页。

注意： 为防止静电损害，请使用接地腕带或不时触摸未上漆的金属表面（例如计算机背面的连接器）以导去身上的静电。

注意： 为了有助于防止对系统板造成损坏，必须在拆装计算机内部组件之前从电池槽中取出电池。

1. 请按照[开始之前](#)中的步骤进行操作。

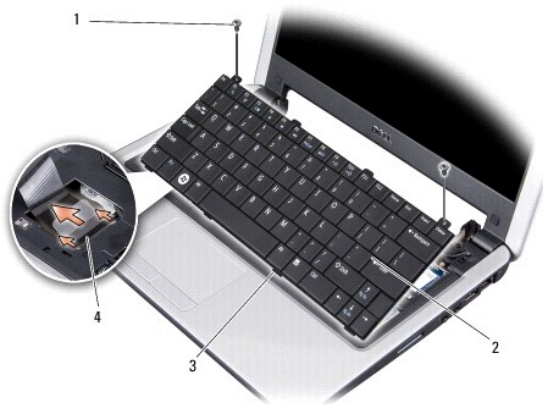
2. 卸下铰接盖。请参阅[装回铰接护盖](#)。

3. 卸下键盘顶部的两颗 M2 x 4 毫米螺钉。

注意： 键盘的键帽容易损坏和脱落，装回它们也比较费时。卸下和处理键盘时，请小心操作。

注意： 卸下和处理键盘时请格外小心。否则，可能导致刮伤显示屏面板。

4. 将键盘小心地滑出计算机，然后按图例中所示将计算机翻转过来。请勿用力拉动键盘。



| | | | |
|---|------------------|---|-------|
| 1 | M2 x 4 毫米螺钉（2 颗） | 2 | 键盘 |
| 3 | 键盘卡舌（4） | 4 | 连接器门锁 |

5. 松开将键盘电缆固定到系统板上的连接器的连接器门锁，然后拔下该电缆。

6. 提起键盘，使其与系统分离。

注意： 键盘的键帽容易损坏和脱落，装回它们也比较费时。卸下和处理键盘时，请小心操作。

7. 要装回键盘，请将键盘电缆滑入系统板上的连接器，然后拉下连接器门锁，将键盘电缆固定到系统板上。

8. 对齐键盘底部的四个卡舌，然后将键盘滑到掌垫下。

9. 装回键盘顶部的两颗 M2 x 4 毫米螺钉。

10. 装回铰接盖。请参阅[装回铰接护盖](#)。

11. 将电池滑入电池槽，直至其卡入到位，然后向锁定位置滑动电池锁定门锁。

[返回目录页面](#)

通信卡

Dell™ Inspiron™ 1210 服务手册

- [用户识别模块](#)
- [无线小型插卡](#)

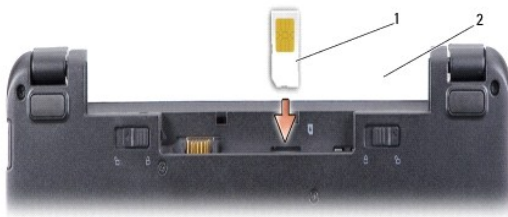
用户识别模块

用户识别模块 (SIM) 仅通过国际移动用户识别码来识别用户。

警告： 拆装计算机内部组件之前，请阅读计算机附带的安全说明。有关其它最佳安全操作信息，请参阅 www.dell.com/regulatory_compliance 上的 Regulatory Compliance (管制标准) 主页。

安装 SIM

1. 请按照[开始之前](#)中的说明进行操作。
2. 在电池槽中，将 SIM 滑入凹槽中。



| | | | |
|---|-----|---|-----|
| 1 | SIM | 2 | 电池槽 |
|---|-----|---|-----|

卸下 SIM

将 SIM 按入插槽以释放它。当 SIM 部分弹出时，请从电池槽中卸下 SIM。

无线小型插卡

警告： 拆装计算机内部组件之前，请阅读计算机附带的安全说明。有关其它最佳安全操作信息，请参阅 www.dell.com/regulatory_compliance 上的 Regulatory Compliance (管制标准) 主页。

注意： 为了有助于防止对系统板造成损坏，必须在拆装计算机内部组件之前从电池槽中取出电池。

注： 对于非 Dell 提供的小型插卡，Dell 不保证其兼容性，也不提供支持。

如果您随计算机一起订购了无线小型插卡，则计算机中已安装该插卡。

您的计算机支持两种小型插卡插槽：

- 1 两个全小型卡槽 - 用于安装 WLAN、移动宽带或 WWAN

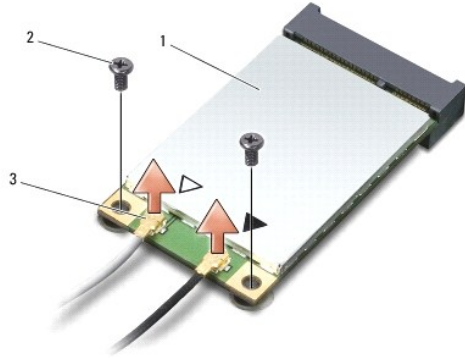
注： 根据计算机销售时的配置，小型卡槽中可能未安装小型卡。

计算机支持两类小型插卡：

- 1 无线局域网 (WLAN)
- 1 移动宽带或无线广域网 (WWAN)

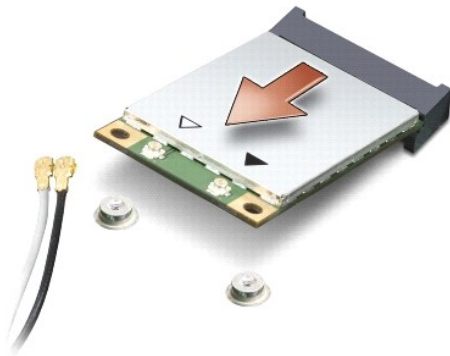
装回小型插卡

1. 请按照[开始之前](#)中的说明进行操作。
2. 卸下掌垫。请参阅[装回掌垫](#)。



| | | | |
|---|-------------|---|-----------|
| 1 | 小型插卡 | 2 | 固定螺钉 (两颗) |
| 3 | 天线电缆连接器 (2) | | |

3. 断开天线电缆与小型插卡的连接。
4. 通过拧下固定螺钉来松开小型插卡。
5. 从系统板连接器中提起小型插卡。



➡ **注意：**当小型插卡未安装在计算机中时，请将其存放在保护性防静电包装中。请参阅安全信息（随计算机附带）中静电释放方面的防护信息。

➡ **注意：**连接器采用锁式设计，以确保正确插接。如果遇到阻力，请检查移动宽带卡和系统板上的连接器，并重新对准插卡。

➡ **注意：**为避免损坏小型插卡，切勿将电缆放在小型插卡的下面。

6. 要装回小型插卡，请从包装中取出新的小型插卡。

➡ **注意：**将插卡滑入到位时用力要稳固而均匀。如果用力过大，可能会损坏连接器。

7. 将小型插卡以 45 度方向插入相应的系统板连接器中。例如，WLAN 卡连接器被标记 WLAN 等。

8. 将 WLAN 卡的另一端向下按入系统板上的插槽，并装回两颗固定螺钉。

9. 将相应的天线电缆连接到正在安装的小型插卡。下表提供了您的计算机支持的各种小型插卡的天线电缆颜色方案。


| 小型插卡上的连接器 | 天线电缆颜色方案 |
|---------------------------|----------|
| WWAN (2 根天线电缆) | |
| 主 WWAN (白色三角形) | 灰白相间的条纹 |
| 辅助 WWAN (黑色三角形) | 黑灰相间的条纹 |
| WLAN (2 或 3 根天线电缆) | |
| 主 WLAN (白色三角形) | 白色 |
| 辅助 WLAN (黑色三角形) | 黑色 |

10. 将未使用的天线电缆固定在聚脂薄膜防护套中。

11. 装回掌垫。请参阅[装回掌垫](#)。

12. 将电池滑入电池槽，直至其卡入到位，然后向锁定位置滑动电池锁定门锁。

13. 根据需要为您的计算机安装驱动程序和公用程序。有关详情，请参阅《[Dell 技术指南](#)》。

 **注：**如果您安装的是非 Dell 提供的通信卡，则必须安装相应的驱动程序和公用程序。有关详情，请参阅《[Dell 技术指南](#)》。

[返回目录页面](#)

[返回目录页面](#)

装回掌垫

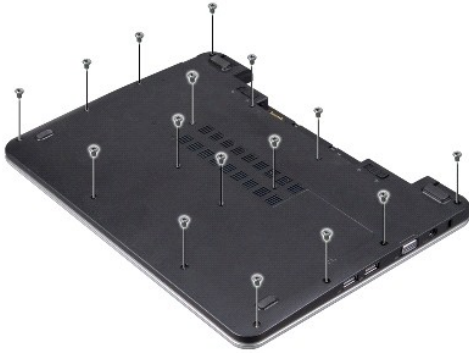
Dell™ Inspiron™ 1210 服务手册

警告： 拆装计算机内部组件之前，请阅读计算机附带的说明。有关其它最佳安全操作信息，请参阅 www.dell.com/regulatory_compliance 上的 Regulatory Compliance（管制标准）主页。

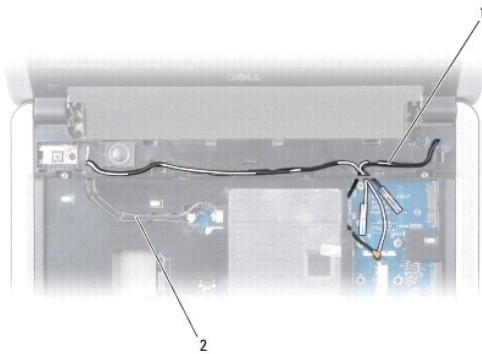
注意： 为防止静电损害，请使用接地腕带或不时地触摸计算机上未涂漆的金属表面（例如背面板）以导去身上的静电。

注意： 断开电缆连接时，请握住电缆连接器或其推拉卡舌将其拔出，而不要硬拉电缆。某些电缆的连接器带有锁定卡舌；如果要断开此类电缆的连接，请先向内按压锁定卡舌，然后再断开电缆的连接。在拔出连接器的过程中，请保持两边对齐以避免弄弯任何连接器插针。另外，在连接电缆之前，请确保两个连接器均已正确定向并对齐。

1. 请按照[开始之前](#)中的说明进行操作。
2. 卸下铰接盖。请参阅[装回铰接护盖](#)。
3. 卸下键盘。请参阅[装回键盘](#)。

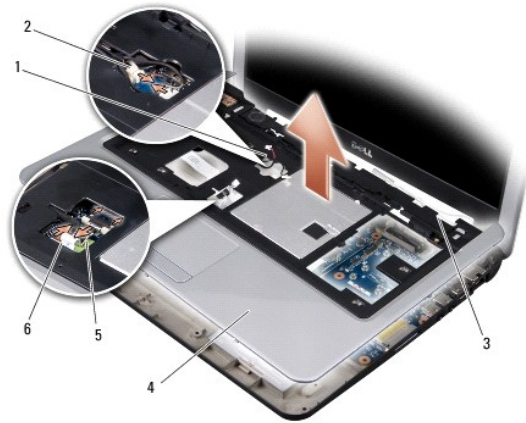


4. 松开底座护盖上 16 颗 M2.5x 5 毫米螺钉。
5. 断开天线电缆与小型插卡的连接。



| | | | |
|---|-----------|---|-------|
| 1 | 天线电缆（2 根） | 2 | 显示屏电缆 |
|---|-----------|---|-------|

6. 记下电缆布线，然后小心地从布线导向器中取出天线电缆和显示屏电缆。将电缆拉离掌垫。



| | | | |
|---|-----------|---|---------|
| 1 | 扬声器电缆 | 2 | 电源按钮板电缆 |
| 3 | 天线电缆（2 根） | 4 | 掌垫 |
| 5 | 触摸板电缆 | 6 | 蓝牙卡电缆 |

7. 断开蓝牙插卡电缆、触摸板电缆、电源按钮板电缆和扬声器电缆与相应系统板连接器的连接。

注意： 将掌垫小心地从计算机底座分开以避免损坏掌垫。

8. 从掌垫的顶部开始，用手指从计算机底座上分开掌垫，方法是提起掌垫内侧的同时推入其外侧。

9. 要装回掌垫，请沿着布线导向器布放天线电缆和显示屏电缆。

10. 将天线电缆连接到小型插卡。

11. 将蓝牙插卡电缆、触摸板电缆、电源按钮电缆和扬声器电缆连接到相应的系统板连接器。

12. 将掌垫与计算机底座对正，然后轻轻将其卡入到位。

13. 翻转计算机，然后将 16 颗 M2.5 × 5 毫米螺钉装回计算机底座。

14. 装回键盘。请参阅[装回键盘](#)。

15. 装回铰接盖。请参阅[装回铰接护盖](#)。

16. 将电池滑入电池槽，直至其卡入到位，然后向锁定位置滑动电池锁定门锁。

[返回目录页面](#)

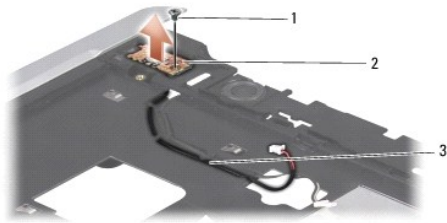
[返回目录页面](#)

装回电源按钮板

Dell™ Inspiron™ 1210 服务手册

- 警告：** 拆装计算机内部组件之前，请阅读计算机附带的安全说明。有关其它最佳安全操作信息，请参阅 www.dell.com/regulatory_compliance 上的 Regulatory Compliance（管制标准）主页。
- 注意：** 为防止静电损害，请使用接地腕带或不时触摸未上漆的金属表面（例如计算机背面的连接器）以导去身上的静电。

1. 请按照[开始之前](#)中的说明进行操作。
2. 卸下掌垫。请参阅[装回掌垫](#)。



| | | | |
|---|-------------|---|-------|
| 1 | M2.5x3 毫米螺钉 | 2 | 电源按钮板 |
| 3 | 电源按钮电缆 | | |

3. 翻转掌垫，卸下用于将电源按钮板固定到掌垫的 M2.5x3 毫米螺钉。
4. 将电源按钮板脱离掌垫。
5. 要装回电源按钮板，请将电源按钮板插入卡舌，然后拧紧 M2.5x3 毫米螺钉。
6. 装回掌垫。请参阅[装回掌垫](#)。
7. 将电池滑入电池槽，直至其卡入到位，然后向锁定位置滑动电池锁定门锁。

[返回目录页面](#)

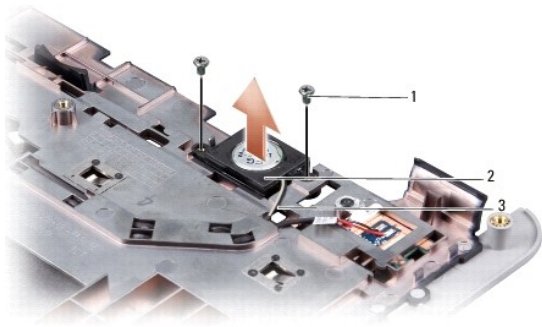
[返回目录页面](#)

装回扬声器

Dell™ Inspiron™ 1210 服务手册

- 警告：** 拆装计算机内部组件之前，请阅读计算机附带的说明。有关其它最佳安全操作信息，请参阅 www.dell.com/regulatory_compliance 上的 Regulatory Compliance（管制标准）主页。
- 注意：** 为防止静电损害，请使用接地腕带或不时地触摸计算机上未涂漆的金属表面（例如背面板）以导去身上的静电。

1. 请按照[开始之前](#)中的说明进行操作。
2. 卸下掌垫。请参阅[装回掌垫](#)。



| | | | |
|---|----------------|---|-----|
| 1 | M2x4 毫米螺钉（2 颗） | 2 | 扬声器 |
| 3 | 扬声器电缆 | | |

3. 翻转掌垫。
4. 从掌垫上卸下两颗扬声器 M2x4 毫米螺钉。
5. 记下扬声器电缆布线。
6. 卸下扬声器。
7. 要装回扬声器，请装回扬声器并通过导向器布放扬声器电缆。
8. 装回两颗用于将扬声器固定到掌垫的扬声器 M2x4 毫米螺钉。
9. 装回掌垫（请参阅[装回掌垫](#)）。
10. 将电池滑入电池槽，直至其卡入到位，然后向锁定位置滑动电池锁定门锁。

[返回目录页面](#)

[返回目录页面](#)

装回系统板

Dell™ Inspiron™ 1210 服务手册

- [在 BIOS 中输入服务标签](#)
- [设置键盘值表](#)

警告： 拆装计算机内部组件之前，请阅读计算机附带的说明。有关其它最佳安全操作信息，请参阅 www.dell.com/regulatory_compliance 上的 Regulatory Compliance（管制标准）主页。

注意： 为防止静电损害，请使用接地腕带或不时地触摸计算机上未涂漆的金属表面（例如背面板）以导去身上的静电。


注： 系统板的 BIOS 芯片包含服务标签，也可在计算机底部的条形码标签上看到此标签。

1. 请按照[开始之前](#)中的说明进行操作。
2. 卸下掌垫。请参阅[装回掌垫](#)。
3. 断开显示屏电缆与其系统板连接器的连接。请参阅[装回显示屏](#)。



| | | | |
|---|-----------|---|----------------|
| 1 | 电源电缆 | 2 | 二合一电缆，LVDS 连接器 |
| 3 | CRT 电缆 | 4 | USB 电缆 |
| 5 | 二合一摄像机连接器 | 6 | 币形电池电缆 |
| 7 | 硬盘电缆 | | |


4. 断开电源电缆与相应系统板连接器的连接。请参阅[装回电源电缆](#)。
 5. 断开 CRT 电缆与相应系统板连接器的连接。请参阅[装回 CRT 板](#)。
 6. 断开 USB 电缆与相应系统板连接器的连接。请参阅[装回 USB 板](#)。
 7. 断开币形电池电缆与相应系统板连接器的连接。请参阅[装回币形电池](#)。
 8. 断开硬盘电缆与相应系统板连接器的连接。请参阅[更换硬盘驱动器](#)。
 9. 卸下将系统板固定到计算机基座的螺钉。
 10. 以某一角度朝计算机的一侧提起系统板，然后将其脱离计算机底座。
 11. 要装回系统板，请按相反的顺序执行[装回系统板](#)中的步骤。
- 注意：** 在打开计算机之前，请装回所有螺钉，并确保没有遗漏任何螺钉在计算机内部。如果未执行此操作，则可能损坏计算机。
12. 打开计算机电源。


 **注：**装回系统板之后，请将计算机服务标签输入到备用系统板的 BIOS 中。

13. 输入服务标签。请参阅[在 BIOS 中输入服务标签](#)。
 14. 键盘值表可能在更换系统板后发生变化。要根据您的国家或地区设置键盘值表，请参阅[设置键盘值表](#)。
-

在 BIOS 中输入服务标签

1. 确保交流适配器已插入并且主电池安装正确。
2. 在 POST 期间按 <F2> 键进入系统设置程序。
3. 导航至安全性选项卡并在“Set Service Tag”（设置服务标签）字段中输入服务标签。

 **注：**您的计算机可能附带有外部光盘驱动器，也可能不带。对涉及光盘的程序，请使用外部光盘驱动器或任何外部存储设备。

 **注意：**持拿组件和插卡时，请拿住其边缘，切勿触碰插针和接点。

设置键盘值表

1. 关闭计算机电源。请参阅[关闭计算机电源](#)。
 2. 如果计算机连接的是交流适配器，请从计算机断开交流适配器的连接。
 3. 按下下列键组合以获得所需的键盘值表：
 - 除巴西外的所有国家/地区：<Fn><S>
 - 仅限巴西：<Fn><E>
 4. 将交流电适配器接于计算机，然后将其插入电源插座或电涌保护器。
 5. 释放键组合。
-

[返回目录页面](#)

[返回目录页面](#)

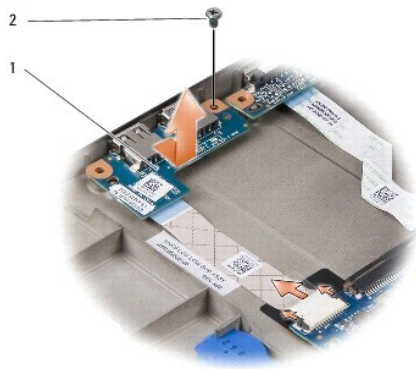
装回 USB 板

Dell™ Inspiron™ 1210 服务手册

警告： 拆装计算机内部组件之前，请阅读计算机附带的安全说明。有关其它最佳安全操作信息，请参阅 www.dell.com/regulatory_compliance 上的 Regulatory Compliance（管制标准）主页。

注意： 为防止静电损害，请使用接地腕带或不时触摸未上漆的金属表面（例如计算机背面的连接器）以导去身上的静电。

1. 请按照[开始之前](#)中的说明进行操作。
2. 卸下掌垫。请参阅[装回掌垫](#)。



| | | | |
|---|-------|---|-------------|
| 1 | USB 板 | 2 | M2.5x3 毫米螺钉 |
|---|-------|---|-------------|

3. 卸下用于将 USB 板固定到计算机底座的 M2.5x3 毫米螺钉。
4. 提起 USB 板并将其从计算机底座中拿出。
5. 要装回 USB 板，将 USB 板上的孔与计算机底座上的突出部分对齐。
6. 装回 USB M2.5x3 毫米螺钉，将 USB 板固定到计算机底座。
7. 装回掌垫。请参阅[装回掌垫](#)。
8. 将电池滑入电池槽，直至其卡入到位，然后向锁定位置滑动电池锁定门锁。

[返回目录页面](#)

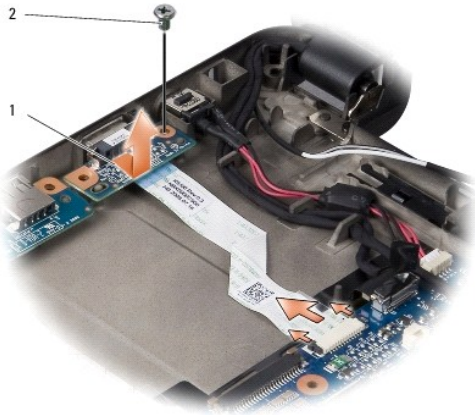
[返回目录页面](#)

装回 CRT 板

Dell™ Inspiron™ 1210 服务手册

- 警告：** 拆装计算机内部组件之前，请阅读计算机附带的安全说明。有关其它最佳安全操作信息，请参阅 www.dell.com/regulatory_compliance 上的 Regulatory Compliance（管制标准）主页。
- 注意：** 为防止静电损害，请使用接地腕带或不时触摸未上漆的金属表面（例如计算机背面的连接器）以导去身上的静电。

1. 请按照[开始之前](#)中的说明进行操作。
2. 卸下掌垫。请参阅[装回掌垫](#)。



| | | | |
|---|-------|---|-------------|
| 1 | CRT 板 | 2 | M2.5x3 毫米螺钉 |
|---|-------|---|-------------|

3. 卸下用于将 CRT 板固定到计算机底座的 M2.5x3 毫米螺钉。
4. 提起 CRT 板并将其从计算机底座中取出。
5. 要装回 CRT 板，请将 CRT 板上的孔与计算机底座上的突出部分对齐。
6. 装回 M2.5x3 毫米螺钉，将 CRT 板固定到计算机底座。
7. 装回掌垫。请参阅[装回掌垫](#)。
8. 将电池滑入电池槽，直至其卡入到位，然后向锁定位置滑动电池锁定门锁。

[返回目录页面](#)